

Critères de classement pour lames rabotées

Norme SIA 118/265, chiffre B.1.4

- pour épicéa nordique
- pour épicéa et sapin d'origine «locale», c'est-à-dire de Suisse et d'Europe centrale
- pour pin et mélèze

e = exigé, a = admis, na = non admis

Les critères de classement s'appliquent à la marchandise livrée, resp. montée

Caractéristiques de qualité	voir	Epicéa n. ¹⁾		épi./sapin local		pin mélèze	
		A	B	A	B	A	B
Humidité du bois - doit être adaptée à l'utilisation - valeur indicative pour l'intérieur $11 \pm 2\%$ ²⁾ - valeur indicative pour l'extérieur $13 \pm 2\%$ ²⁾	Norme SIA 265 chiffre 3.2, tableau 2	e	e	e	e	e	e
Bois de réaction - bois de réaction sans déformation - bois de réaction avec légère déformation	Annexe 1	a	a	a	a	a	a
Torsion du fil du bois - Pour autant que languette et rainure soient jointives sur toute la longueur		a	a	a	a	a	a
Nœuds ²⁾ - nœuds adhérents sains avec un diamètre moyen M_d de max. $1/5^{\text{ème}}$ de la largeur de la lame b - nœuds adhérents sains avec un diamètre moyen M_d de max. $1/4$ de la largeur de la lame b - nœuds adhérents sains avec un diamètre moyen M_d de max. $1/3$ de la largeur de la lame b - nœuds plus gros, adhérents - nœuds adhérents tranchés dans le sens de la longueur f max. $1/3$ de la lame b - nœuds adhérents tranchés dans le sens de la longueur f max. $1/2$ de la lame b	Annexe 1 Annexe 2	a	a	a	a	a	a
Nœuds bouchonnés (avec nœuds ou bouchons) - quelques nœuds naturels épars, n'altérant pas l'aspect général - quelques nœuds bouchonnés épars, n'altérant pas l'aspect général	Annexe 1	a	a	a	a	a	a
Nœuds noirs - très petits nœuds épars diam. max. 5 mm - très petits nœuds groupés diam. max. 5 mm		a	a	a	a	a	a
Fentes de nœuds sur surfaces et arêtes - petites fentes de nœuds - fentes de nœuds plus grosses, sans formation de trous		a	a	a	a	a	a

Caractéristiques de qualité	voir	Epicéa n. ¹⁾		épi./sapin local		pin mélèze	
		A	B	A	B	A	B
Poches de résine ²⁾ - poches de résine éparses (d x l) max. 1 x 15 mm, sans exsudation de résine - poches de résine éparses (d x l) max. 2 x 40 mm - plusieurs poches de résine plus grosses (d x l) max. 3 x 60 mm (coupe radiale) - poches de résine éparses (d x l) max. 10 x 30 mm (coupe tangentielle) - plusieurs poches de résine (d x l) max. 2 x 40 mm - plusieurs poches de résine plus grosses (d x l) max. 10 x 40 mm (coupe tangentielle)	Annexe 1 Annexe 2	a	a	a	a	a	a
Différences de couleurs ³⁾ - correspondant à l'essence		a	a	a	a	a ⁴⁾	a ⁴⁾
Décolorations ³⁾ - décolorations légères correspondant à l'essence	Annexe 1	na	a	na	a	a ⁴⁾	a ⁴⁾
Fentes ²⁾ - fentes aux extrémités l ₈ max. ½ largeur b - fentes éparses sur la surface l ₀ max. 200 mm - fentes éparses sur la surface l ₀ max. 400 mm	Annexe 1 Annexe 2	na ⁵⁾	a	na ⁵⁾	a	na ⁵⁾	a
Moelle - jusqu'à 10% de la longueur de la planche, pour 10% des lames au maximum - jusqu'à 30% de la longueur de la planche, pour 30% des lames au maximum		a	a	a	a	a	a
Défauts de fabrication - défauts de fabrication	Annexe 1	na	a	na	a	na	a
Marques de lattes d'empilement - marques de lattes d'empilement sur la face visible	Annexe 1	na	na	na	na	na	na

¹⁾ Selon accord, les classes A et B peuvent être mélangées dans un lot

²⁾ Sous réserve d'accords particuliers

³⁾ Attaques fongiques et d'insectes exclus

⁴⁾ L'aubier apparent n'est pas admis pour le mélèze sans accord particulier

⁵⁾ Pour garantir l'absence de fentes aux extrémités, la longueur utile effective doit être indiquée lors de la commande

Annexe 1: définitions relatives aux critères de classement

Annexe 2: méthodes de mesure pour les critères de classement

Annexe 3: condition de livraison ASR

Définitions relatives aux critères de sélection pour les lames rabotées

- pour épicéa nordique
- pour épicéa et sapin d'origine «locale», c'est-à-dire de Suisse et d'Europe centrale
- pour pin et mélèze

Produits rabotés

- lambris, bardages extérieurs, lames de plancher fabriqués industriellement, etc. en bois massif d'une largeur b de 80 mm à 220 mm au maximum (pour les autres largeurs, les critères doivent faire l'objet d'un accord particulier)

caractéristiques de qualité

- toutes les caractéristiques de qualité suivantes s'appliquent à la marchandise livrée, resp. montée

Bois de réaction

- le bois de réaction possède des qualités physiques très différentes du bois normal; une forte densité, une plus grande dureté, un retrait longitudinal anormalement marqué → forte déformation au séchage, différences de couleur importantes

présence peu importante de bois de réaction

- pas de grandes différences de couleur, et pas de déformation

légère déformation

- l'utilisation doit être garantie sans efforts particuliers

Nœuds

nœuds tranchés dans le sens de la longueur

- nœuds coupés dans le sens de la branche

nœuds bouchonnés (nœud naturel)

- nœuds évidés, avec bouchon naturel collé de la même essence

nœuds bouchonnés (avec bouchon)

- nœuds évidés, avec un bouchon de la même essence collé; couleur et fil doivent correspondre au reste du bois

nœuds bouchonnés épars

- au maximum 1 nœud bouchonné par mètre linéaire dans 25% des planches au plus

n'altérant pas l'aspect général

- sans altération de l'aspect général de l'habillage

très petits nœuds groupés

- de trois à huit nœuds d'un diamètre ≤ 5 mm, par secteur de 250 mm

Poches de résine

poches de résine éparses

- maximum 1 poche de résine par mètre linéaire dans 25% des planches au plus

plusieurs poches de résine

- maximum 2 poches de résine par mètre linéaire dans 25% des planches au plus

plus grosses poches de résine éparses

- maximum 1 poche de résine par mètre linéaire dans 25% des planches au plus

plusieurs plus grosses poches de résine

- maximum deux poches de résine par mètre linéaire dans 25% des planches au plus

Décoloration

- sous décoloration, on entend toutes les modifications de la couleur naturelle du bois (sauf bois de déformation)

légère décoloration

- sans altération de l'aspect général du revêtement

Fentes

fentes en surface

- fentes discontinues sur la face visible

fentes éparses en surface

- 1 fente en surface sur une longueur de 2 mètres linéaires dans 25% des planches au plus

Défauts de fabrication

défauts de fabrication

- par exemple traces de brûlures, impacts de nœuds, traces de rabot, de ponçage, arêtes endommagées ou autres, sans altération de l'aspect général

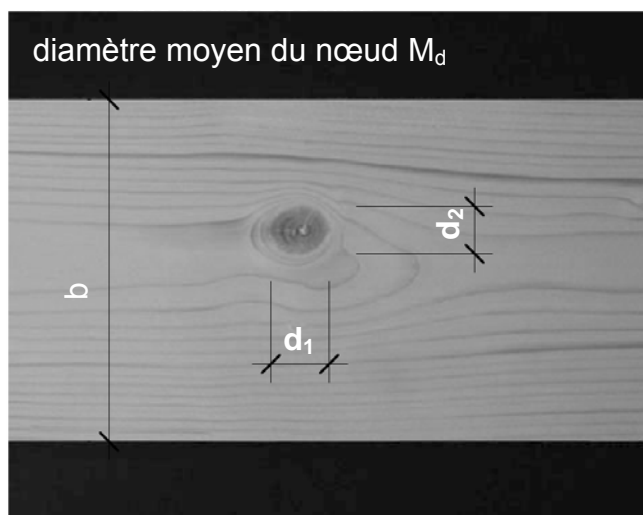
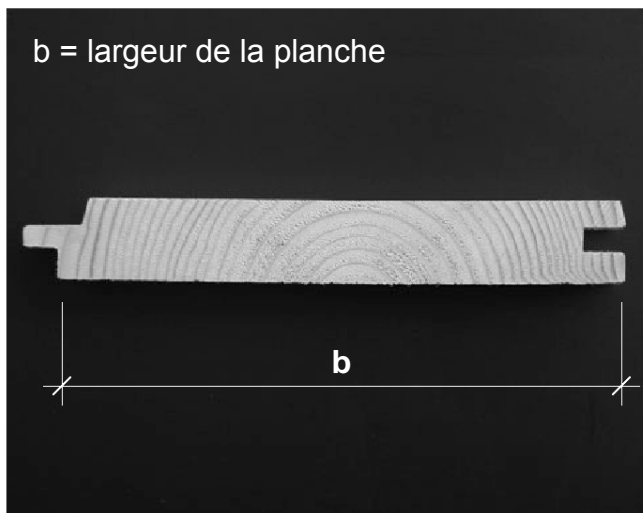
Marques de lattes d'empilement

Marques de lattes d'empilement, décolorations sur la face supérieure des planches coupées, provoquées par les lattes placées entre les planches au cours du stockage ou du séchage.

Annexe 2

Méthodes d'évaluation relatives aux critères de classement

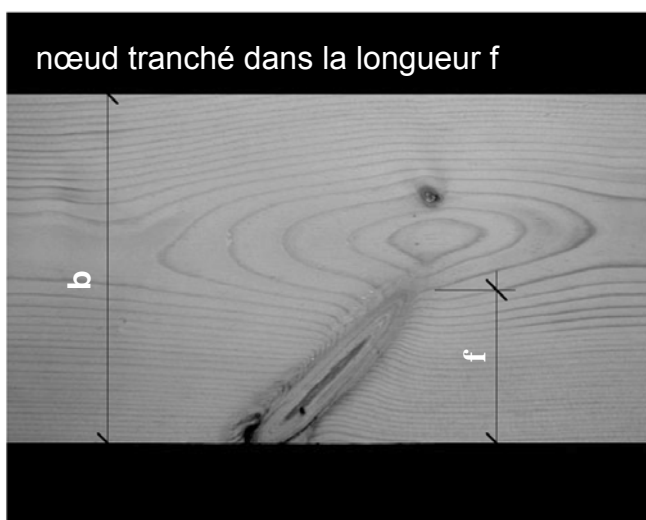
- pour épicéa nordique
- pour épicéa et sapin originaire de Suisse ou d'Europe centrale
- pour pin et mélèze



$$M_d = \frac{d_1 + d_2}{2}$$

p. ex.: épicéa nordique A, b = 110 mm

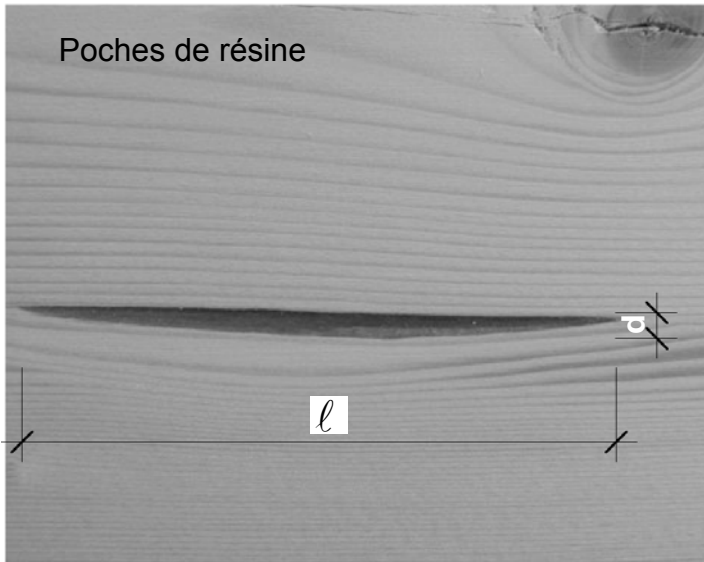
$$M_d = \frac{d_1 + d_2}{2} \leq \frac{b}{5} \leq 22 \text{ mm}$$



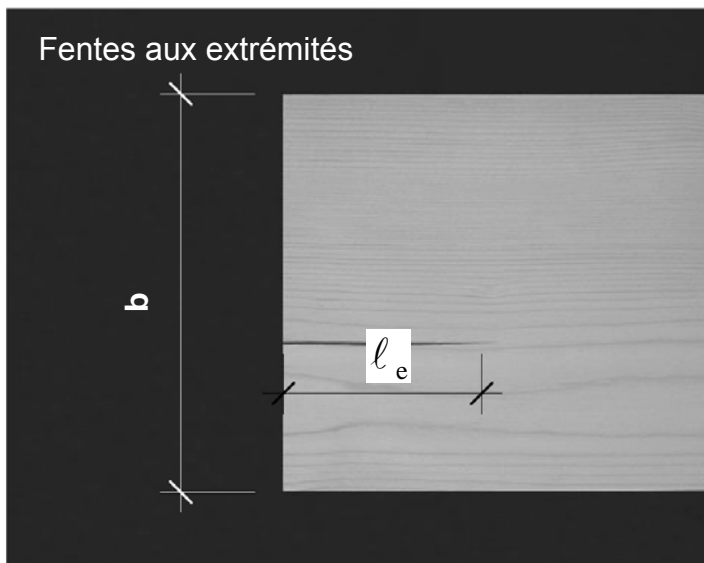
p. ex.: épi./sap. local, B, b = 140 mm

$$f \leq \frac{b}{2} = 70 \text{ mm}$$

Poches de résine



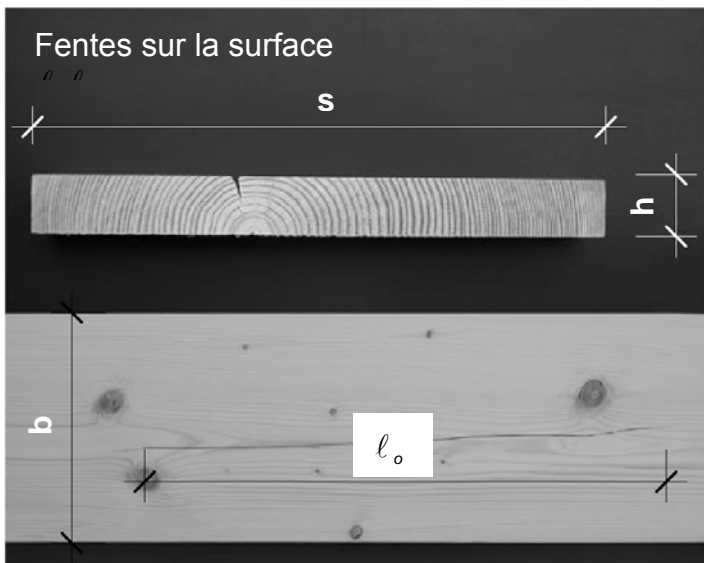
Fentes aux extrémités



p. ex. pin/mélèze, B, b = 220 mm

$$l_e \leq \frac{b}{2} = 110 \text{ mm}$$

Fentes sur la surface



h = épaisseur de la planche
s = face visible

Longueur l_o

Pr ofondeur $< h$

Conditions de livraison

Les critères de classement reconnus par Holzbau Schweiz et l'Association Suisse des Raboteries s'appliquent à la marchandise montée. Sauf clauses spéciales, les précisions suivantes prévalent pour les livraisons des raboteries aux utilisateurs:

- L'utilisateur a l'obligation de contrôler les produits de raboterie livrés au regard de la qualité convenue. Lorsque le tri est fait de manière industrielle, il peut y avoir jusqu'à 5 % d'erreurs de tri, et celles-ci doivent être tolérées.
- La qualité A/B est un choix comportant des lames de qualité A et B. Il doit contenir une part correcte¹⁾ de produits de qualité A. Des lames brutes de qualité irréprochable doivent être utilisées pour la production, il est interdit de séparer la qualité A. Les lots ne doivent pas contenir de qualité C.
- La qualité C contient des lames avec des trous de nœuds, des fentes sur toute la longueur, des décolorations, etc. Les produits rabotés doivent cependant pouvoir être cloués.
- Les fournisseurs de produits rabotés peuvent également définir leurs propres catégories et critères de choix. Mais lorsque les désignations «ASR A», «ASR B», «ASR C» sont utilisées sans autre mention, la qualité livrée ne peut pas être inférieure aux critères énoncés ci-dessus.
- Seule la face visible est classée. Le dos est uniquement égalisé. Si le dos doit également recevoir un traitement particulier, il convient expressément de le spécifier.
- Toutes les planches comportent des fentes aux extrémités et de faibles tolérances de mesure dans le sens de la longueur. Les fentes aux extrémités doivent être tolérées jusqu'à une moitié de la largeur de la planche²⁾.
- Les longueurs livrées dépendent des possibilités offertes par la matière première. Si une longueur n'est pas disponible, la raboterie est autorisée à livrer la longueur disponible la plus proche, après accord avec le mandant.
- La longueur effective livrée est facturée conformément à la liste de prix. Dans le cas d'une commande spéciale d'un client, la tolérance de livraison supplémentaire peut aller jusqu'à 10 % au-delà de la quantité commandée.

¹⁾ selon indications du fournisseur

²⁾ resp. voir note de bas de page⁵⁾, page 2 des critères de classement pour planches rabotées